

株主通信

2011年3月1日▶2011年8月31日



顧客支持**NO.1**の都市型スーパーセンターへの挑戦



株式会社スーパーバリュー
<http://www.supervalue.jp/>

証券コード:3094

株主の皆様へ

To Our Shareholder

株主の皆様におかれましては、日頃より格別のご支援を賜り厚く御礼申し上げます。

本年3月に発生しました東日本大震災により被災されました株主様、またその関係者の皆様には、心よりお見舞い申し上げます。

最近の経済動向は、東日本大震災後の国内経済の停滞からは持ち直しつつあるものの、欧州財政の信用不安や円高の進行には改善が見られず、依然として先行き不透明な状況が続いております。

私ども株式会社スーパーバリューは、このような時こそお客様からの信頼を勝ち取り、強固な関係を築くことができると考え、価格の“安さ”はもちろんのこと、“楽しい”“わかりやすい”“買い物しやすい”売場づくりや安全・安心な商品の安定供給など、商売の基本に立ち返り、様々な取り組みを進めております。

当第2四半期連結累計期間(2011年3月1日~2011年8月31日)におきましては、2店舗で食品売場改装のほか、6月に上尾愛宕店において“家電・リフォーム館”と“Saika”を新設するホームセンター売場の増床など、既

存店の強化を推進し、また、7月6日に『SuperValue 中浦和店』を居抜き出店いたしました。さらに下半期に入り、9月8日に『SuperValue 府中新町店』、11月3日に『SuperValue 国立店』を新規出店し、店舗のドミナント化にも引き続き取り組んでおります。

今後におきましては、前記の取り組みのほか、商品・売場・従業員のサービスレベルの向上と一層の経費節減に取り組み、利益の最大化に向けて努力してまいります。

引き続き、株主の皆様のご支援、ご鞭撻をお願い申し上げます。

2011年11月



代表取締役執行役員社長

岸本 七朗

経営理念

顧客支持 No.1 店舗の拡大と維持

モットー

- お客様第一主義の徹底
- よい商品をより安く
- 顧客満足度の高いサービスの提供

企業理念

- 生活に豊かさや利便性をもたらす店舗展開による地域社会への貢献
- コンプライアンスの徹底およびCSR(企業の社会的責任)への取り組み
- ステークホルダー(顧客・株主・取引先・従業員)への利益還元

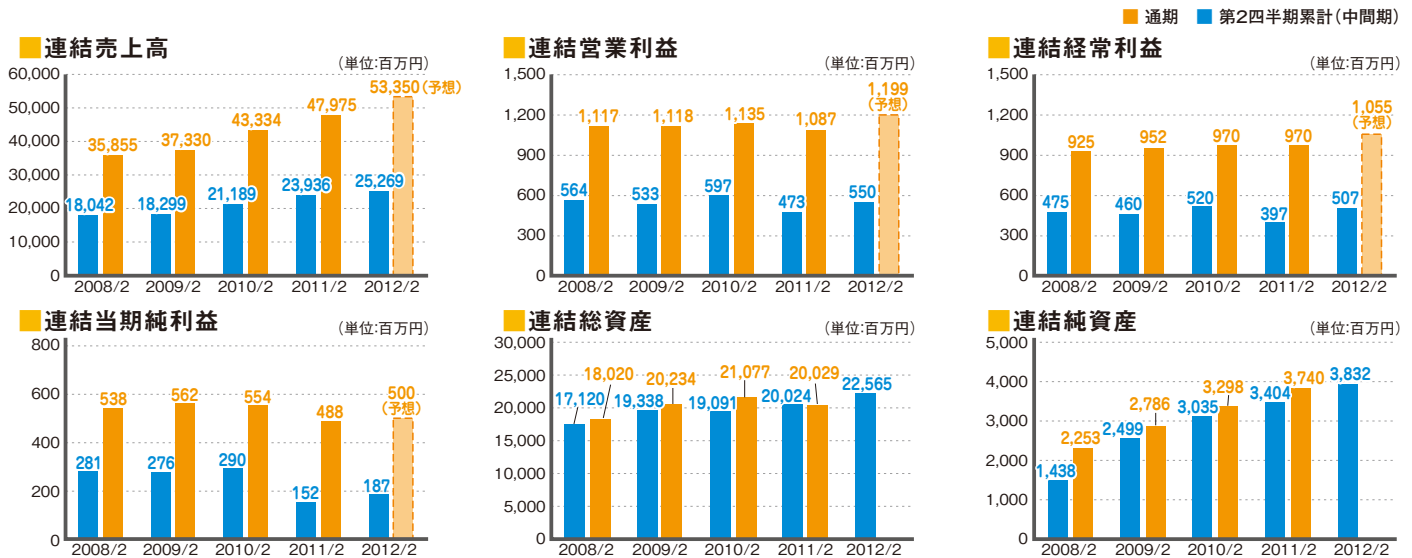
店舗展開

19店舗(2011年11月15日現在)

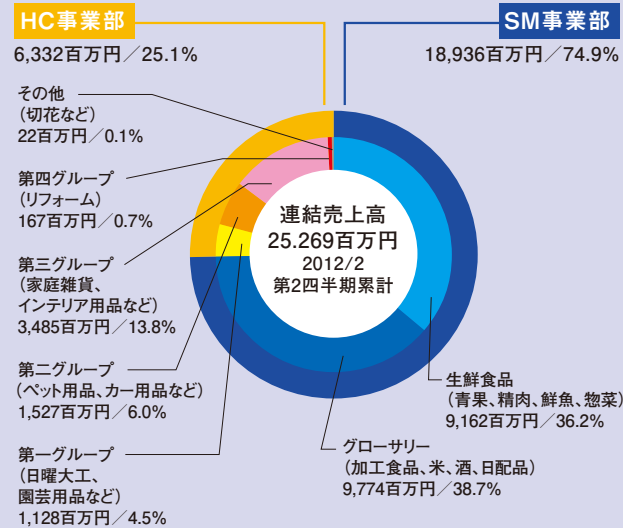


決算情報(連結)

Financial Highlights (Consolidated)



品目別売上高構成比



営業概況

当第2四半期連結累計期間(2011年3月1日～2011年8月31日)におきましては、防災関連商品や節電対策商品など一部の商品の売れ行きは好調でありましたが、放射性物質の食品への影響や風評被害、自粛ムードの広がりなどにより、厳しい経営環境で推移いたしました。

このような環境の中、当社グループでは、地域の皆様が一日も早く平常な生活を送ることができるよう、安全で安心な商品の確保と安定した商品供給に注力いたしました。また、これまで推進してまいりました、「ちょっと良い商品」の品揃えに加え、お客様の「楽しいお買い物、楽しい暮らしのお手伝い」をコンセプトに、色・柄・デザインにこだわった彩り豊かな雑貨売場「Saika」を上尾愛宕店に導入し、価格だけでなく「プラスα」の魅力を持つ売場づくりを進めてまいりました。

店舗展開では、7月6日に中浦和店を居抜き出店し、店舗のドミナント化にも継続して取り組んでまいりました。なお、当社はショッピングモール「Value Plaza 上尾愛宕店」の店舗に係る土地及び建物等について、連結子会社の(有)上尾企画より7月29日に取得しております。

これらの結果、当第2四半期連結累計期間の当社グループ全体の売上高は252億69百万円(前年同期比5.6%増)、営業利益は5億50百万円(同16.2%増)、経常利益は5億7百万円(同27.6%増)となり、特別損失1億84百万円を計上しましたが、四半期純利益は1億87百万円(同22.9%増)と増収増益を確保することができました。

トピックス

Topics

● 新店がオープンしました 『SuperValue 中浦和店』 オープン！！

2011年7月6日(水)、さいたま市南区に『SuperValue 中浦和店』を居抜き出店いたしました。中浦和店は、JR埼京線「中浦和駅」から徒歩3分のJR線高架下に位置し、売場面積が約280坪の小型食品スーパーです。リーチンタイプの冷凍ケースを初めて導入するなど、小さな売場を有効利用するために様々な工夫を行っております。



<中浦和店 外観>



<中浦和店 リーチン冷凍ケース>

なお、中浦和店の出店により、当第2四半期連結会計期間末の当社店舗数は、17店舗となりました。

『SuperValue 府中新町店』 オープン！！

下半期がスタートして間もない2011年9月8日(木)、東京都府中市に『SuperValue 府中新町店』を新規出店いたしました。府中新町店は、住宅街に立地し、売場面積が415坪の食品スーパーです。近隣の皆様からの期待度が非常に高く、オープン日には500名以上のお客様が並び、入店制限を行うほどの盛況な開店となりました。

西東京地区では、初出店となった府中新町店に続き、11月3日(木)に複合大型店の『SuperValue 国立店』(東京都国立市)を出店し、ドミナント化を進めております。



<府中新町店 オープン直前の様子>

連結財務諸表

Financial Statements (Consolidated)

■ 連結貸借対照表	(単位: 百万円)	
	当第2四半期 連結会計期間末 2011年8月31日	前連結会計 年度末 2011年2月28日
(資産の部)		
流動資産	5,412	4,308
固定資産	17,153	15,721
有形固定資産	14,192	13,506
無形固定資産	37	141
投資その他の資産	2,923	2,073
資産合計	22,565	20,029
(負債の部)		
流動負債	9,811	7,660
固定負債	8,921	8,628
負債合計	18,733	16,288
(純資産の部)		
株主資本	3,866	3,726
資本金	368	367
資本剰余金	277	277
利益剰余金	3,220	3,081
自己株式	△ 0	△ 0
評価・換算差額等	△ 47	△ 0
新株予約権	13	14
純資産合計	3,832	3,740
負債純資産合計	22,565	20,029

財政状態

資産／当第2四半期連結会計期間末の資産は、現金及び預金の増加、資産除去債務会計基準の適用などに伴う有形固定資産の増加、新規出店関係の建設協力金及び差入保証金の増加などにより、前連結会計年度末に比べ25億36百万円増加し、225億65百万円となりました。

負債／当第2四半期連結会計期間末の負債は、仕入債務、ポイント引当金及び資産除去債務の増加と借入金の純増額などにより、前連結会計年度末に比べ24億44百万円増加し、187億33百万円となりました。

純資産／当第2四半期連結会計期間末の純資産は、四半期純利益による利益剰余金の増加、繰延ヘッジ損失47百万円などにより、前連結会計年度末に比べ91百万円増加し、38億32百万円となりました。

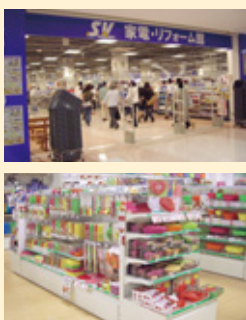
● 上尾愛宕店を増床しました

『SuperValue 上尾愛宕店』は、2011年6月22日(水)、『ValuePlaza 上尾愛宕店』2Fに“家電・リフォーム館”と“Saika”を新設し、増床オープンいたしました。

“家電・リフォーム館”は、省エネ家電からLED電球まで多種多様な商品を品揃えした家電売場と、洗浄便座など手軽なものから太陽光発電のような大規模なものまで幅広くご用意したリフォーム売場からなっております。

“Saika”は、色・柄・デザインにこだわった文具・玩具・家庭用品・雑貨をひとまとめにし、「日々の暮らしを楽しむ」をコンセプトに掲げた彩り豊かな売場です。

スーパーバリューでは、これからも価格の安さに加えて「プラスα」の売場づくりに取り組んでまいります。



● 本社を移転しました

当社は、2011年7月4日(月)に本社を移転し、新本社事務所に業務を開始しております。

新住所、電話・FAX番号は以下のとおりとなりますので、お間違えの無いようご注意ください。

住所 〒362-0034 埼玉県上尾市愛宕3-1-40
バリュープラザ上尾愛宕店2F
電話番号 048-778-3222(代) FAX番号 048-778-3324

「東日本大震災」義援金募金活動 最終のご報告

当社では、「東日本大震災」の被災者支援と被災地の一日も早い復興に少しでもお役に立てるよう、2011年3月26日から5月31日まで義援金募金活動を実施いたしました。お客様だけでなく取引先の皆様、従業員からも多数の協力をいただきました。

お預かりした募金はすべて、被災地支援に役立てていただくよう、日本赤十字社に寄付いたしました。

募金総額：1,087,206 円

■ 連結損益計算書	(単位: 百万円)	
	当第2四半期 連結累計期間 2011年3月1日～ 2011年8月31日	前第2四半期 連結累計期間 2010年3月1日～ 2010年8月31日
売上高	25,269	23,936
売上原価	20,154	19,157
売上総利益	5,115	4,779
営業収入	159	155
営業総利益	5,274	4,934
販売費及び一般管理費	4,724	4,461
営業利益	550	473
営業外収益	65	60
営業外費用	107	136
経常利益	507	397
特別損失	184	130
税金等調整前四半期純利益	322	266
法人税、住民税及び事業税	277	165
法人税等調整額	△ 141	△ 50
四半期純利益	187	152

■ 連結キャッシュ・フロー計算書

	(単位: 百万円)	
	当第2四半期 連結累計期間 2011年3月1日～ 2011年8月31日	前第2四半期 連結累計期間 2010年3月1日～ 2010年8月31日
営業活動によるキャッシュ・フロー	963	△ 1,063
投資活動によるキャッシュ・フロー	△ 1,398	△ 344
財務活動によるキャッシュ・フロー	1,152	147
現金及び現金同等物の増減額	717	△ 1,261
現金及び現金同等物の期首残高	1,663	2,963
現金及び現金同等物の四半期末残高	2,380	1,702

キャッシュ・フローの状況

営業活動によるキャッシュ・フローは、税金等調整前四半期純利益や仕入債務の増加などにより9億63百万円の収入となりました。投資活動によるキャッシュ・フローは、本社移転及び中浦和店出店による有形固定資産の増加、新規出店予定の府中新町店及び国立店に係る差入保証金の差入などにより13億98百万円の支出となりました。財務活動によるキャッシュ・フローは、借入金の実行などにより11億52百万円の収入となりました。

これらの結果、当第2四半期連結会計期間末における現金及び現金同等物は、前連結会計年度末に比べ、7億17百万円増加し、23億80百万円となりました。

会社情報 (2011年8月31日現在)

Corporate Data

■ 会社概要

商号	株式会社スーパーバリュー
本社	〒362-0034 埼玉県上尾市愛宕三丁目1番40号 TEL:048-778-3222(代) FAX:048-778-3324
設立	1996年3月18日
創業	1996年7月21日
資本金	3億6,863万円
主たる事業	食品スーパーとホームセンターを併設した複合型小売店舗の経営
従業員数	正社員:432名 契約・嘱託社員、パート及びアルバイト:1,154名 (8時間換算)
主要取引銀行	三菱東京UFJ銀行 大宮駅前支店 / 三井住友銀行 大宮支店 / 埼玉りそな銀行 大宮支店 / みずほ銀行 大宮駅前支店 / 商工中金 さいたま支店 / 群馬銀行 大宮支店 / 武蔵野銀行 大宮支店
連結子会社	有限会社バリューサポート 匿名組合(有限会社上尾企画)

■ 役員

代表取締役	執行役員社長	岸 本 七 朗
取締役	専務執行役員	田 幡 徹 夫
取締役	常務執行役員	岸 本 圭 司
取締役	常務執行役員	小野田 秀 実
取締役	飯 野 忠 忠	
常勤監査役	江 崎 可 秋	
監査役	小 崎 光 明	
監査役	小 森 谷 繁 行	
監査役	稲 垣 則 夫	
執行役員	横 山 克 美	
執行役員	中 谷 圭 一	
執行役員	大 森 圭 男	
執行役員	菅 又 茂 雄	

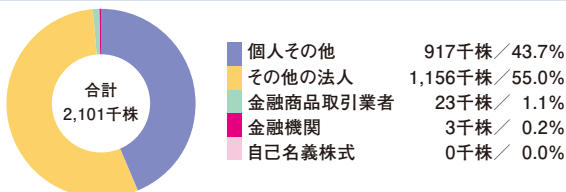
株式関連情報 (2011年8月31日現在)

Stock Information

■ 株式の状況

発行可能株式総数	7,200,000株
発行済株式総数	2,101,000株
株主数	832名

■ 株式分布状況 (所有株数別)



■ 株主の皆様への配当金について

当社は、将来の事業展開と経営体質強化のために必要な内部留保を確保しつつ、株主の皆様に対して適正かつ安定的な配当を行うことを基本方針としております。

当期(2012年2月期)の配当につきましては、2011年4月14日に発表いたしました「平成23年2月期 決算短信」に記載いたしましたとおり、期末に1株当たり23.00円の配当を行う予定としております。

株主メモ

決算期	毎年3月1日から翌年2月末日まで
定時株主総会	毎年5月開催
株主配当金	毎年2月末日の株主名簿に記載された株主又は登録質権者にお支払いいたします。
中間配当金	実施する場合には、毎年8月31日の株主名簿に記載された株主又は登録質権者にお支払いいたします。
株主名簿管理人及び特別口座の口座管理機関	大阪府中央区北浜四丁目5番33号 住友信託銀行株式会社
株主名簿管理人	東京都中央区八重洲二丁目3番1号 住友信託銀行株式会社 証券代行部
事務取扱場所	〒183-8701 東京都府中市日鋼町1番10 住友信託銀行株式会社 証券代行部
郵便物送付先	〒183-8701 東京都府中市日鋼町1番10 住友信託銀行株式会社 証券代行部
電話照会先	0120-176-417
ホームページURL	http://www.sumitomotrust.co.jp/STA/retail/service/daiko/index.html
単元株式数	100株
公告の方法	日本経済新聞
上場証券取引所	大阪証券取引所 JASDAQ(スタンダード)
証券コード	3094

【株式に関する住所変更等のお届出及びご照会について】

証券会社に口座を開設されている株主様は、口座のある証券会社宛にお願いいたします。証券会社に口座を開設されていない株主様は、左記の電話照会先にご連絡ください。

※2010年4月1日ジャスダック証券取引所と大阪証券取引所との合併及び2010年10月12日の市場統合に伴い、上場証券取引所・市場は上記のとおりとなっております。

■ IRサイトのご案内

当社ホームページ内の「IR情報」に、当社の最新IR情報を掲載しております。ぜひご活用ください。

ホームページURL <http://www.supervalue.jp/>

◆ お問い合わせは、下記まで ◆

株式会社スーパーバリュー

〒362-0034 埼玉県上尾市愛宕3-1-40
バリュープラザ上尾愛宕店2F
TEL: 048-778-3222 E-mail: ir@supervalue.co.jp